

FINJA

Hjälp vid
PUTSNING

Bruksanvisning

Allmänt

En grundregel vid all putsning är att du alltid ska ha det starkaste skiktet innerst och svagare ju längre ut du putsar. På detta sätt får du den bästa samverkan mellan skikten och det bästa slutresultatet.

Bindemedel delas in i hydrauliska och icke hydrauliska bindemedel. De hydrauliska härdar genom en reaktion med vatten, härdar och binder såväl i luft som i vatten. Ett icke hydrauliskt bindemedel kräver luftens koldioxid för att härda, detta gör att de inte kan härda under vatten och kan vara mindre lämpade utomhus i fuktig och kall väderlek. Av Finjas bindemedel så är det endast Släckt Murkalk E som inte är hydrauliskt.

Finjas Bindemedel delas in i Cement, Murcement A, Kalkcement C, Släckt Murkalk E. Av Murcement A kan du blanda bruk med hållfasthet upp till klass A, med Kalkcement C till klass C osv. Standardcement används t.ex. för att blanda cementbruk.

Putsbruk delas upp i ett flertal hållfasthetsklasser enligt EN 998-1 beroende på tryckhållfastheten för en standardiserad provkropp. Klasserna benämns CS I, CS II, CS III osv. Ju högre värde desto hårdare bruk. CS III innebär t.ex. att den uppmätta tryckhållfastheten är 3,5–7,5 MPa. Finjas färdiga torrbruksprodukter är optimerade för att få rätt egenskaper. Drygar du ut bruket förändrar du egenskaperna.

Har du sprickor i en fasad som är putsad med oorganisk ytputs är de att betrakta som ofarliga kosmetiska sprickor. Har du däremot en organisk puts bör du vara mer uppmärksam på sprickor, då fukt som tränger in genom sprickorna inte har någonstans att komma ut och därigenom kan orsaka frostsprängning.

Vid kall väderlek har bruk låg hållfasthetstillväxt och riskerar att frysa. Därför ska putsning inte ske om temperaturen understiger +5°C. Flera av följande åtgärder kan behövas för att säkerställa funktionen hos bruket vintertid: Varmt blandningsvatten (max 80°C), uppvärmt bruk (bruksmassa max 40°C), intäckning och uppvärmning av arbetsstället.

Grundningsbruk

Det första putsskiktet som ger flera fördelar för det fortsatta putsningsarbetet:

- En bättre vidhäftning för stockningsbruket.
- En jämnt sugande yta, minskar risken för att murfogarna syns samt att du får en bättre kvalitet på utstockningsskiktet. På sugande underlag får man en bättre hållfasthet och kvalitet på putsbruket. Åtgång ca. 5 kg /m².



Putsslev. Används för att slå putsbruket på ytan som ska putsas.



Läggningsslev. Allround-slev som används t.ex. vid lagning, murning, för att ösa bruk, etc.



Slipstål. Används för att för att få en väldigt jämn och fin putsyta.



Stålsvärd. Används för att jämna putsytan.



Vattenpass. Används för att få banorna på väggytan lodräta.



Murbrukshink. Ska vara extra kraftig både i plast och i handtag.



Maskinvisp. Kopplas till en bormaskin för blandning av mindre kvantiteter bruk.



Kalkkvast. Används för att fukta ytor som ska putsas eller muras.



Skurbräda. Används för att för att slätskura putsytan.



Rätskiva. Används vid putsning för att dra putsytan jämn och ta bort överflödigt puts.

Stockningsbruk

Grovputsbruket som avjämnar ytan och bygger upp det egentliga putsskiktet. Åtgång ca 18–20 kg/m² vid 10 mm putsskikt. (Putsbruk med 0–3 mm fraktion/kornstorlek på gruset).

Filtningsbruk

Finputsbruk för att filta i och laga ojämnheter i underliggande putsskikt samt tunnputsning. Åtgång ca. 9 kg/m² vid 5 mm putsskikt. (Putsbruk med 0–1 mm fraktion/kornstorlek på gruset).

Ytskikt

Yttersta putsskiktet för att ge fasaden en struktur och färg. Åtgång från ca. 4 till 25 kg/m² beroende på ytstruktur. (Ådelputs).

Putsnät

Putsnät använder du för att minimera risken för sprickbildningar i putsskiktet. I vissa fall kan nätet tillsammans med infästningar fungera som putsbärare för putsbruket. Starka underlag och underlag med bra vidhäftning t.ex. tegel, lättklinker (utom vissa isolerade varianter), behöver oftast bara nätkompletteras i exempelvis utsatta hörn medan svagare underlag och underlag med dålig vidhäftning, t.ex. mexisten, behöver helnätning över hela ytan. Nätet fästs normalt med nätfäste universal och varmförzinkad spik eller rostfri 6 mm spikplugg. Näten skall överlappa varandra minst 50 mm. Ett tips är att fästa nätet efter du lagt på grundningsbruket, då kan bruket torka under tiden som du nätar.



Långskånka. Används för att slätskura putsytan.



Filtbräda. Används för att slätskura fram en fin putsyta.



Stänkputsapparat. Används för applicera stänkputs på fasad.



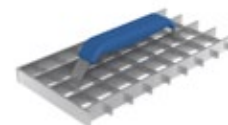
Universal nätfäste. För att säkerställa förankring och distansering av putsnätet till fasaden.



Reveteringsplugg. För infästning av putsnät på befintlig fasad av betong eller stenmaterial.



Kanitz. Används för att slätskura putsytan på svåråtkomliga ställen.



Rivbräda - våffla. Används för grov-avjämnning av putsytan.

Putstyper

En puts kan bestå av ett eller flera skikt:

- Enskiktspots – endast utstockningsbruk
- Tvåskiktspots – t.ex. grundningsbruk, utstockningsbruk
- Treskiktspots – t.ex. grundningsbruk, utstockningsbruk, ytputs
- Fyrskiktspots – t.ex. grundningsbruk, utstockningsbruk, filtningsbruk, ytputs (oftast färg)

Revetering

En revetering är när du putsar utan att putsen har vidhäftning i det befintliga underlaget, exempelvis putsning på gammal puts, mm. Nätet fästs med lämplig infästning, Nätfäste universal eller Reveteringsplugg. Finjas tilläggsisoleringsystem är också en variant av reveterad fasadputs.

Säckskurningsbruk

Säckskurningsbruk är ett slammningsbruk för att omfärga tegelfasader, Finja saluför ett flertal olika standardfärger. Åtgång ca. 5–7 kg/m².



Frifallsblandare, även kallad "tombola" är den vanligaste blandaren för hemmabruk.

Underlagsguide

Vid användning av färdigt torrbruk kan du räkna med en åtgång på ca 18–20 kg/m² och cm putsskikt.

När du skall putsa på **nya och rena underlag** av:

- **lättklinker** använder du Grundningsbruk A + Putsbruk B eller C, ytan nätas enligt Finja Arbetsanvisning Lättklinkerblock eller Ergotherm.
- **lättbetong** är det viktigt att du följer blocktillverkarens rekommendationer, oftast innebär det att lågalkaliskt grundningsbruk och utstockningsbruk skall användas, ytan ska helnätas, fäst nätet med Nätfäste universal.
- **tegel** använder du Grundningsbruk A + Putsbruk B eller C, ytan nätas vid utsatta ställen.
- **betonghålstén** använder du Grundningsbruk A + Putsbruk B eller C.
- **betong** fäster du putsnät med Nätfäste universal c/c 400 mm både horisontellt och vertikalt och s pikplugg för att sedan applicera bruket enligt ”trästomme” (betong är stabilt, men har dålig vidhäftning).
- **kalksandsten** se ”betong”.
- **skorsten** Tegelskorsten utomhus grundar du med Grundningsbruk A och putsar sedan med Putsbruk B. Är skorstenen av lättklinker ska den dessutom helnätas. Inomhus putsar du med Putsbruk C, grundning erfordras normalt inte.
- **murar, socklar** och **ytör** som kommer **under mark** använder du Cementbruk A.

När du skall putsa på **befintliga fasader** bestående av:

- **gammal puts** (oorganisk) måste fasaden vara ren och skador lagade. Ett putsnät fästs över hela fasaden med hjälp av Reveteringsplugg på underlag av tegel och betonghålstén. Utgörs underlaget av trä, lättbetong eller lättklinker så används Finja Nätfäste Universal. Sedan appliceras t.ex. 10 mm Putsbruk B som grundning och 10 mm Putsbruk C för utstockning. Är putskiktet väldigt dåligt kan det vara lika bra att bila ner det helt och bygga upp ett nytt putsskikt från grunden.
- **målad fasad** (organisk) så måste du tänka på att färgen kommer att fungera som ett tätskikt om den lämnas intakt. Om inte färgen avlägsnas helt genom t.ex. blästring, får du ”öppna upp” den genom att skära snitt diagonalt åt båda håll med c/c 600 mm. Sedan kan du bygga upp putskiktet enligt punkt a (oorganisk puts).
- **lertegel** fäster du putsnätet med Reveteringsplugg, gör ett utdragsprov för att kontrollera draghållfastheten. Sedan appliceras t.ex. 10 mm Putsbruk B som grundning och 10 mm Putsbruk C.
- **granitsten** fäster du putsnätet med Finja Nätfäste Universal, använd fogarna, det är tungt att borra i natursten. Sedan appliceras t.ex. 10 mm Putsbruk B som grundning och 10 mm Putsbruk C.

Ädelputs

En Ädelputs är en genomfärgad puts med cement och/eller kalk som bindemedel samt vit ballast (ej Finja Spritputs Natur). Till skillnad från en organisk ytputs som innehåller plaster gör den oorganiska Ädelputsen inte det. Ädelputs är svår att applicera och bör göras av en fackman.

Sockelputserna används på socklar och kallmurar där en tåligare puts önskas. För att erhålla en bra slagåtlighet och få en estetiskt tilltalande brytning mot resten

av byggnaden är det dock oftast bättre att slätmåla sockeln. Hårdstänkputs används när en extra bra vidhäftning mot underlaget önskas, den har även en bättre färgbeständighet än vanlig stänkputs.

Ädelputs delas upp efter kornfraktionen. Ungefärlig sprutad åtgång enligt tabellen på motstående sida. Ädelputs finns i 31 standardfärger men kan brytas fram i fler nyanser.

Åtgångstabell

Produkt	Stänkputs KKh	Spritsputs KKh	Spritsputs KC (hand/natur)	Sockelstänk-puts KC	Sockelsprits-puts KC	Härdstänkputs KC	Rivputs KC
Bindemedel	Kalk+Hydr. Kalk	Kalk+Hydr. Kalk	Kalk+Cement	Kalk+Cement	Kalk+Cement	Kalk+Cement	Kalk+Cement
Kornfraktion mm	0-2	0-5	0-5/0-8	0-1	0-5	0-1/0-2	0-3
Åtgång kg/m ²	4	10-15	10-15	4	10-15	4	25
Lämpliga underlag (rena och fasta)	KC och KKh baserade	KC och KKh baserade	C, KC och KKh baserade	Socklar och murar	Socklar och murar	C, KC och KKh baserade	KC och KKh baserade



Finja Fasadputssystem

Skall du tilläggsisolera ditt befintliga hus eller bygga nytt och vill ha en tålig och stark isolerad putsfasad på ditt hus väljer du Finja fasadputssystem Iso-Fin, Iso-Min eller Iso-Plus.

Isoleringsskivorna fästs mot väggen med speciella infästningsdetaljer, därefter monteras putsnätet med hjälp av tillhörande fästdetaljer. Putsbruket sprutas eller appliceras för hand på isoleringen och armeringsnätet. Slutligen sprutas ytputsen i önskad kulör och struktur. Så skapas slitstarka och vackra fasader med lång livslängd!

Finja tillhandahåller Projekterings- och Monteringsanvisningar, se www.finja.se för ytterligare information.

Isoleringskivor

Består av cellplast till Iso-Fin, tjocklekar 40–200 mm och av mineralull till Iso-Min, tjocklekar 50–200 mm och Iso-Plus, tjocklekar 30–200 mm.

Infästningar

Finns i olika utförande beroende på typ av underlag. För betong och murverk i utförande expandertyp, för trä, plåt och stål i kombination med skruv. Montering utföres genom isoleringen in i underlaget.

Putsnät

Svetsat ståltrådsnät av tråd med diameter 1,05 mm. Nätet är varmförzinkat efter svetsning. Lätt att montera med hjälp av tillhörande fästdetaljer. Som alternativ finns glasfibernät till Iso-Fin.

Putsbruk

Finjas Glasfiberbruk A till Iso-Fin och Iso-Min och fiberförstärkt Putsbruk B och C till Iso-Plus ger en stark och oöm fasad med långvarig, bestående funktion.

Ytskikt

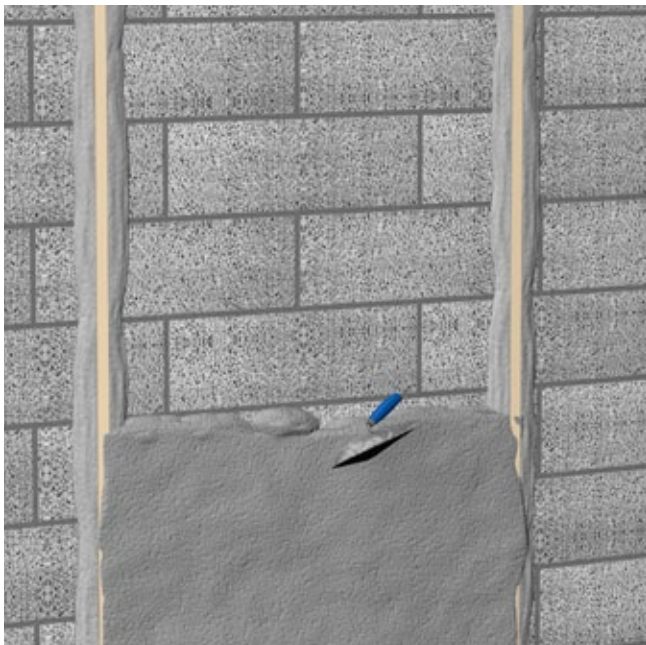
Från slätmålad till spritsputsad yta med olika strukturer. Finns i de flesta förekommande kulörer, vilket möjliggör en individuell utformning av varje byggnad.

1. Tunngrunnda först



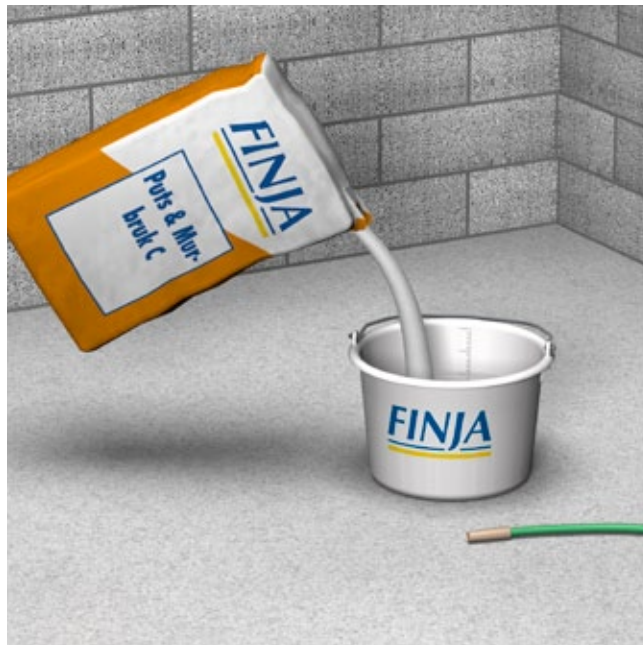
För att få god vidhäftning mellan puts och putsunderlag bör du tunngrunnda (vällingkonsistens) med ca. 5 kg/m². Använd Grundningsbruk A. Starkt sugande underlag bör vattnas före grundningen. Låt grundningsbruket "vittorka" före det egentliga putspåslaget. En jämnt sugande yta medför en bättre vidhäftning och bättre kvalitet på nästa putsskikt. Erfordras putsnät är det nu dags att montera detta.

3. Slå på putsen



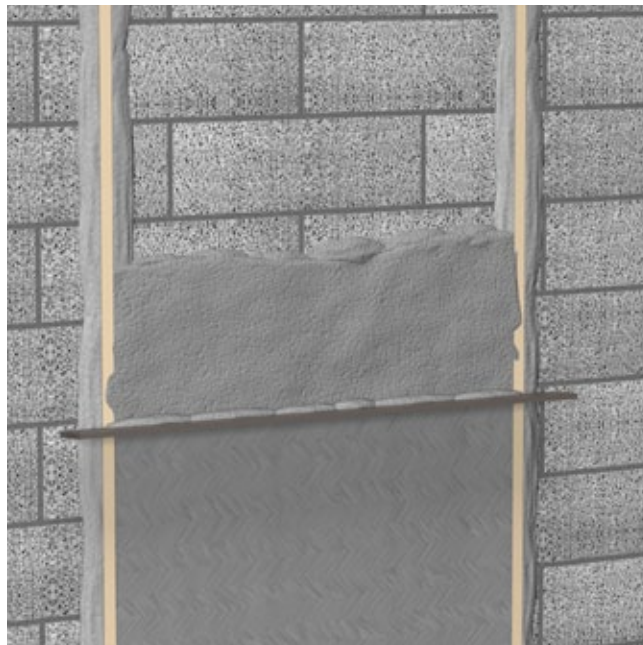
Puts och Murbruk C använder du till det egentliga putspåslaget (grovputsen 10–15 mm tjock). Starkt sugande underlag bör förvattnas. Slå på putsen med slev som bilden visar.

2. Blanda Puts & Murbruk C



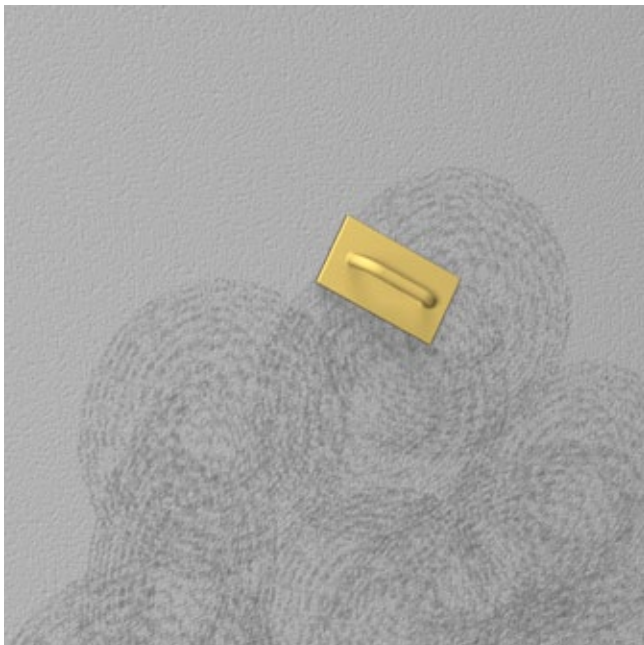
Gör så här: Häll först lite av vattnet i blandningskärlet och därefter växelvis Puts och Murbruk C och vatten. Blanda ordentligt. Bruket innehåller cement och måste användas inom ett par timmar efter blandningen.

4. Grovputs efter läkt



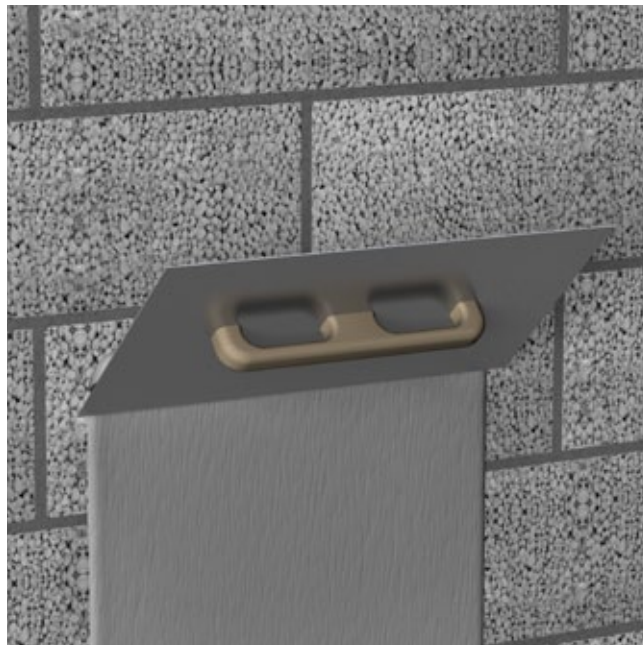
Grovputsningen sker efter banor av läkt som lodas in. Slå sedan på bruket med slev inom banornas begränsningsyta. När grovbruket satt sig använder du en rätskiva som dras på putsribborna, nerifrån och uppåt i en sågande rörelse. När väggen är jämn tar du bort putsribborna och fyller i med putsbruk där ribborna funnits.

5. Slätskura



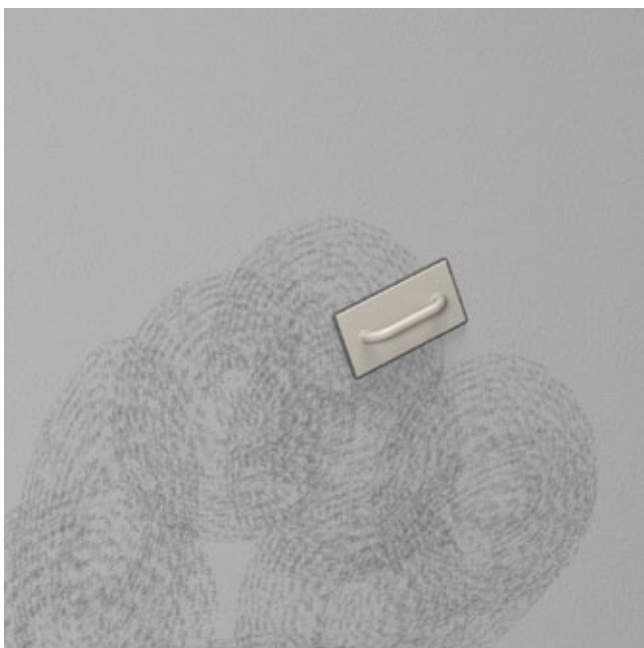
Efter det att bruket stelnat till slätskurar du med en skurbräda. Du för skurbrädan i cirklande rörelser och fortsätter tills ytan är jämn, men inte längre. Vid långvarig skurning riskerar du att pumpa fram finmaterialet till ytan.

6. Tunnputsa inomhus



Inomhus kan du på betongväggar, lättbetong eller kalksandsten tunnputsa istället för tjockputs. Välj för underlaget avsedd produkt, vid tveksamhet rådgör med din byggvaruhandlare. Normalt används tunnputsen för putstjocklekarna på 2–5 mm. Dra på tunnputsen med en stålskånska.

7. Filtning



Vid behov av en jämnare och slätare väggyta kan du filta denna med en filtbräda. Filtning kan ske strax efter appliceringen av bruket. Är du osäker om bruket torkat tillräckligt, prova dig fram. Skydda från direkt solljus och vinddrag. Eftervattning ökar hållfastheten.

Tänk på att...



- till 100 liter färdigt bruk går det åt ca 150 kg torrbruk.
- till ca 10 mm tjock puts går det åt ca 18–20 kg torrbruk/m² inklusive spill.
- till ca 5 mm tjock slamning går det åt ca 9 kg torrbruk/m² inklusive spill.
- samma vattenmängd och blandningstid skall alltid användas.
- eftervattna det hårdnande putsskiktet för önskad hållfasthet.
- skydda alltid putsad yta mot regn, direkt solbestrålning och avled vattenflöde från ex. tak och ställning från fasaden.
- eftersträva en jämn temperatur över +15°C under härdningstiden.
- vid låga temperaturer måste vinteråtgärder i form av uppvärmning etc. vidtagas, då bindning och hårdnande avstannar vid temperaturer under +5°C och risk för sönderfrysning finns.
- använda varmt blandningsvatten vintertid.

Finja har ett av marknadens mest kompletta sortiment

Med säkerhet det mest färgstarka. Inte för skojs skull, utan för att du alltid ska välja rätt produkt. Torrbruket färdigblandas på vår fabrik med stor exakthet, det enda du tillsätter är vatten.

Leverans sker i säckar om 15–25 kg beroende på produkt. Ett flertal av våra produkter kan även erhållas i storsäck 1000 kg eller i lösvikt för bruksbehållare.

Färgglatt och informativt

Färgglada säckar med tydlig information gör Finjas sortiment lättarbetat för både återförsäljaren och användaren. På vår hemsida, www.finja.se, finns även tips & idéer, produktblad, byggvarudeklaration och varuinformation för produkterna. Behöver du mer information, kontakta din återförsäljare. Vårt färgsystem bygger på följande:

● Mura ● Gjuta ● Putsa ● Laga ● Golv ● Fix & fog



Grundningsbruk A

Används som grundning för murade väggar som skall putsas.



Gipsputs

Gipsputs används inomhus för utstockning, putsning, lagning av de flesta förekommande underlag t.ex. tegel, lättklinker, lättbetong och tidigare putsade ytor. Till släta och icke sugande underlag som t.ex. betong skall ytan förbehandlas med Finja Gipsprimer.



Cementbruk A

Murning av glasbetongblock, natursten och betongblock. Putsnings- och slammingsbruk, tunngrundningsbruk och som lagningsbruk på betong. Mindre gjutningsarbeten. Läggningsbruk för keramiska plattor.



Puts & Murbruk C

Används för utstockning/grovputsning och slamning. Renovering av tidigare KC putsade underlag. Murning av tegel, speciellt för skorstenar inomhus.



KC Putsbruk B (0–1)

Bruket används för filtning, slamning och lagning ovan mark av tidigare KC putsade underlag.



KC Putsbruk C (0–1)

Bruket används för filtning, slamning och lagning ovan mark av tidigare KC putsade underlag.

KC Putsbruk B (0–3)

Bruket används för utstockning/grovputsning, slamning och lagning av tidigare KC-putsade underlag. Putsning över mark av betongblock, lättklinkerblock.

För putsning på lättbetong se tillverkarens rekommendationer.

Denna skrift har som syfte att inspirera och visa exempel på hur olika arbeten kan utföras. Finja kan inte ta något konstruktionsansvar då det finns en rad faktorer som Finja inte råder över t.ex. omgivande miljö, underlagets beskaffenhet och kvalitet. Läs och följ skyddsföreskrifterna på aktuell produktförpackning.

FINJA